

# FACT BOOK Fiscal 2007 Interim Period

Challenge, High Technology, Global, Creative

## INFORMATION DEVELOPMENT

株式会社 **インフォメーション・ディベロップメント**  
Information Development Co., Ltd.

### 事業の概要 Business Overview

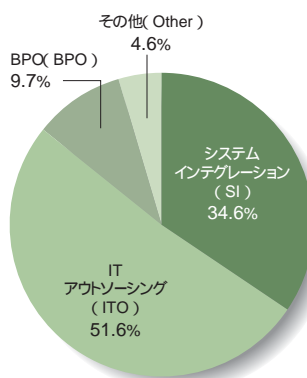
**システムインテグレーション事業(SI)**:「独立系SE集団」として、特定のマシン・OS・ツール・開発言語にとらわれず、お客様の開発ニーズに合わせたシステム構築をサポート。400名規模の技術者が大型汎用機から携帯端末まで、金融、公共、サービス分野を中心に実績を築いています。

**ITアウトソーシング事業(ITO)**:1,000名規模の技術者を擁する専門部隊が、システム導入後のシステム運用管理をサポート。ミドルウェアのカスタマイズからハードウェアの保守、24時間体制のオペレーションまで、トータルかつ高付加価値のアウトソーシングを実現しています。

**セキュリティ事業(SCS)**:「セキュリティ・マネジメント」「外部からの攻撃対策」「内部不正への対策」の3つの側面から企業をサポート。世界の大手ベンダーと提携し、各種セキュリティ製品の提供からコンサルティング、セキュリティ環境の構築・導入、運用・サポートまでトータルに提供しています。

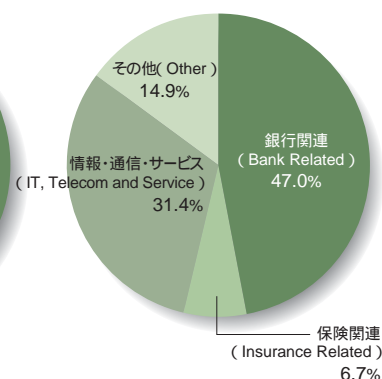
**ビジネスプロセスアウトソーシング事業(BPO)**:経営の効率化・スピード化によって高まるコア業務以外のアウトソースニーズに対応。創業以来蓄積してきたノウハウで、「データ入力業務」「バックオフィス業務」「電話業務」などのサービス事業を中心に金融業界をはじめとするお客様を支援しています。

事業別売上高  
Revenue by Service



(2006年9月期)  
(Six months ended September 30, 2006)

業種別売上高  
Revenue by Sector



(2006年9月期)  
(Six months ended September 30, 2006)

**System Integration(SI)**: Information Development Co., Ltd. (ID) is an independent systems engineering group whose activities extend beyond designated machines, operating systems, tools and development languages to include support for system construction geared to customer needs. Our nearly 400 technicians have built a solid track record — ranging from large, general-purpose equipment to mobile terminals — particularly in the financial, public welfare and service sectors.

**IT Outsourcing(ITO)**: ID's specialized teams have around 1,000 technicians who provide operational and management support for systems after installation. From middleware customization to hardware maintenance and 24-hour operations, ID provides comprehensive, high value-added outsourcing services.

**Security Solution(SCS)**: ID provides support to companies in three security areas — security management, counter-responses to external attacks and counter-responses to internal improprieties. ID has constructed strong alliances with leading global vendors to offer comprehensive services, ranging from provision of various security products to consulting and development, installation, and operation of security environments, as well as support thereafter.

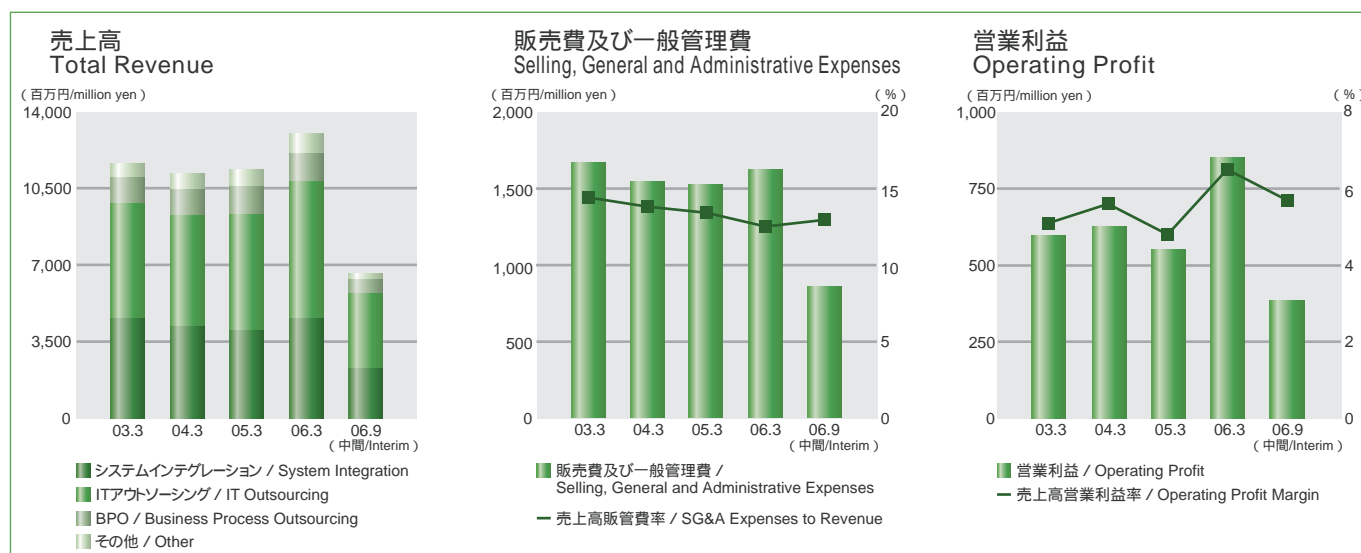
**Business Process Outsourcing(BPO)**: ID provides outsourcing services for noncore functions, the need for which is growing in tandem with rising efficiency and speed of operations. Using our wealth of amassed know-how, we provide a range of services — centering on data input, back office, and telephone functions — to customers in financial services and other industries.

## 経営成績 / 収益性 Operational Results and Profitability

当社では、一つのサービスから複数サービスへと展開するビジネス・オペレーションズ・アウトソーシング(BOO)戦略を推進しています。具体的には、フロービジネスであるシステム開発を、安定収益源となる運用管理や保守作業といったストックビジネスへと受け継ぎ、次の開発へとつなげています。

The ID Business Operations Outsourcing (BOO) strategy shifts our emphasis from standalone services to multiple, integrated services. Rather than providing only system integration services, which are subject to fluctuations in demand, ID is concentrating on providing operation, management, maintenance and other “stock” services that generate stable income. This places ID in a great position to meet clients’ subsequent system development requirements.

		03/3	04/3	05/3	06/3	05/9	06/9
		(百万円 / million yen)					
売上高	Total Revenue	11,668	11,203	11,378	13,028	6,284	6,643
システムインテグレーション	System Integration	4,538	4,170	4,025	4,566	2,147	2,300
ITアウトソーシング	IT Outsourcing	5,278	5,111	5,285	6,239	3,068	3,429
BPO	Business Process Outsourcing	1,197	1,180	1,273	1,307	656	639
その他	Other	654	739	793	916	411	273
売上原価	Cost of Sales	9,398	9,033	9,302	10,555	5,103	5,400
売上総利益	Gross Profit	2,270	2,170	2,076	2,472	1,181	1,243
販売費及び一般管理費	Selling, General and Administrative Expenses	1,672	1,545	1,526	1,621	777	862
営業利益	Operating Profit	598	625	550	851	403	381
経常利益	Recurring Profit	591	628	557	845	394	382
当期純利益	Net Profit	274	203	119	430	89	216
		(百万円 / million yen)					
営業活動によるキャッシュ・フロー	Cash Flows from Operating Activities	308	425	471	1,081	382	157
現金及び現金同等物期末残高	Cash and Cash Equivalents at Year-End	1,490	1,339	1,217	1,637	870	1,113
フリー・キャッシュ・フロー	Free Cash Flows	388	394	253	1,356	340	237
		(%)					
売上高総利益率	Gross Profit Margin	19.5	19.4	18.2	19.0	18.8	18.7
売上高販管費率	SG&A Expenses to Revenue	14.4	13.8	13.4	12.5	12.4	13.0
売上高営業利益率	Operating Profit Margin	5.1	5.6	4.8	6.5	6.4	5.7
売上高経常利益率	Recurring Profit Margin	5.1	5.6	4.9	6.5	6.3	5.8
売上高当期利益率	Net Profit Margin	2.3	1.8	1.1	3.3	1.4	3.3



# 財政状況 / 安全性 効率性 他 Financial Position, Stability and Efficiency

		03/3	04/3	05/3	06/3	05/9	06/9
総資産額	Total Assets	7,759	7,606	7,537	7,923	7,325	7,564
流動資産	Current Assets	3,537	3,458	3,230	3,965	3,107	3,619
売上債権(受取手形、売掛金)	Notes and Accounts Receivable	1,736	1,749	1,667	1,773	1,683	1,815
固定資産	Fixed Assets	4,222	4,147	4,307	3,957	4,218	3,944
流動負債	Current Liabilities	2,332	2,217	1,899	1,881	1,594	1,567
固定負債	Fixed Liabilities	1,033	885	1,094	1,112	1,173	1,154
株主資本	Total Shareholders' Equity	4,276	4,378	4,419	4,794	4,433	4,635
有利子負債	Interest-Bearing Debt	1,657	1,229	932	118	337	76
自己資本比率	Equity Ratio <sup>*</sup>	55.1	57.6	58.6	60.5	60.5	62.3
流動比率	Current Ratio	151.6	156.0	170.1	210.7	194.9	230.9
インタレスト・カバレッジ・レシオ	Interest Coverage Ratio	12.4	26.6	52.1	269.9	135.3	291.0
総資産経常利益率(ROA)	Return on Assets	7.6	8.2	7.4	10.9		
株主資本当期純利益率(ROE)	Return on Equity	6.5	4.7	2.7	9.3		
投資収益率(ROI)	Return on Investment	10.4	11.5	10.6	17.3		
総資産回転率	Asset Turnover	1.5	1.5	1.5	1.7		
株主資本回転率	Equity Turnover	2.8	2.6	2.6	2.8		
売上債権回転率	Receivables Turnover	6.7	6.4	6.8	7.3		
1株当たり純資産	Shareholders' Equity per Share <sup>*</sup>	772.9	729.8	737.3	801.1	742.0	620.5
1株当たり当期利益	Net Profit per Share	47.0	31.8	17.9	68.7	15.1	28.2
1株当たり営業キャッシュ・フロー	Operating Cash Flows per Share	55.9	71.1	78.9	181.4	64.1	20.7
1株当たり配当金	Dividends per Share	12.0	12.0	15.0	15.0		
従業員1人当たり売上高	Revenue per Employee	7,722	7,177	7,451	7,968	3,756	3,935
従業員1人当たり売上総利益	Gross Profit per Employee	1,502	1,390	1,359	1,512	706	736
従業員1人当たり営業利益	Operating Profit per Employee	395	400	360	520	241	225
期末従業員数	Number of Employees	1,511	1,561	1,527	1,635	1,673	1,688

インタレスト・カバレッジ・レシオ = 営業キャッシュ・フロー ÷ 支払利息

Interest Coverage Ratio = Operating Cash Flow / Interest Expense

投資収益率 = (経常利益+支払利息) / (有利子負債+株主資本) × 100

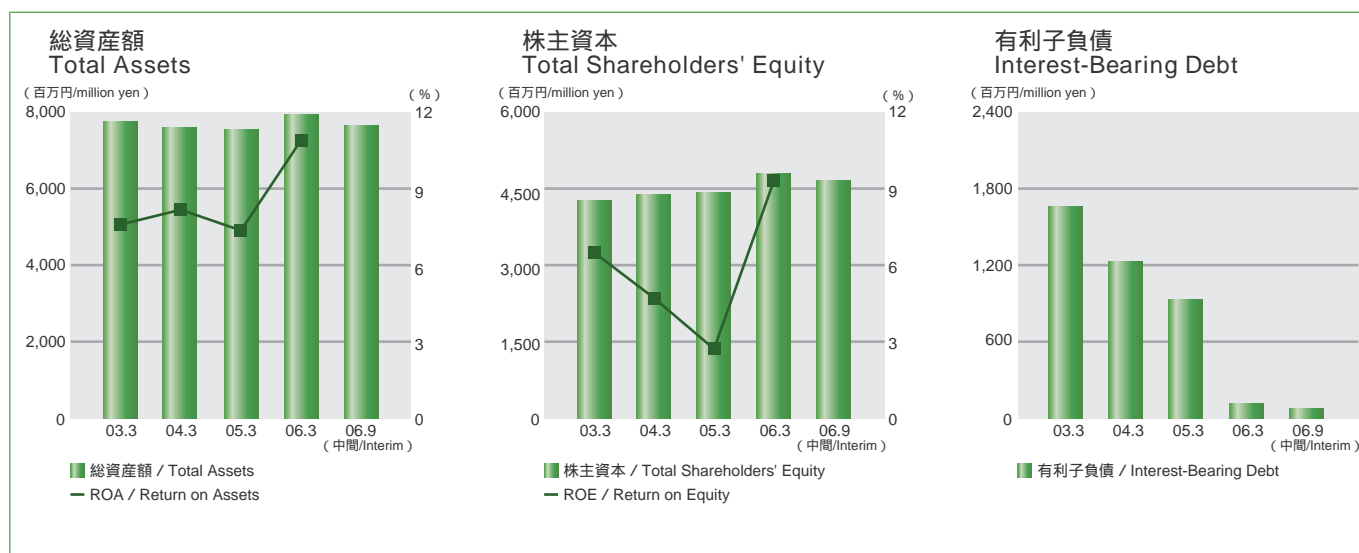
Return on Investment = (Recurring Profit + Interest Expense) / (Interest-Bearing Debt + Total Shareholders' Equity) × 100

Return on Assets = Recurring Profit / Total Assets × 100

Return on Equity = Net Profit / Total Shareholders' Equity × 100

会社法の施行による株主資本以下の科目の入れ替えにより、名称変更しております。

\*Due to the enactment of the New Company Law, the "Shareholders' Equity" column has been reorganized, and the names of some items have been changed.



# 投資家情報 Investor Information

## IDの特色: 着実な成長・安定した収益

- ・売上高の約6割はSIと比較して参入障壁の高いITアウトソーシング事業。保守・運用が業界トップクラス。
- ・顧客別では金融機関が5割強を占め、安定的な収益基盤を維持。
- ・契約形態は顧客との直接契約が8割強で高収益性を実現。

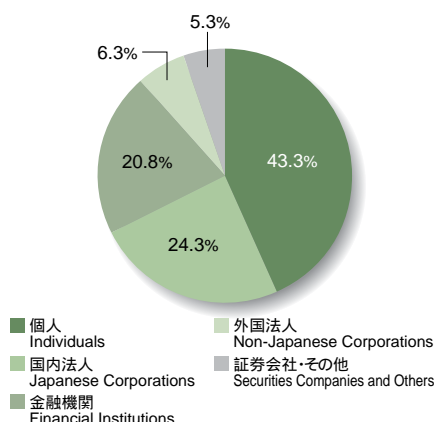
## Our Distinguishing Features: Steady Growth and Stable Income

- Around 60% of revenue comes from IT outsourcing, a field with high-entry barriers compared to SI. ID has the largest operation and maintenance staff in the industry.
- Financial institutions represent more than 50% of our customer base, giving us a stable earnings foundation.
- ID is highly profitable, because more than 80% of our business comes from direct contracts with customers.

## 株式情報(2006年9月30日現在)

### Share Information(As of September 30, 2006)

#### 所有株式数別株主構成 Composition of Shareholders



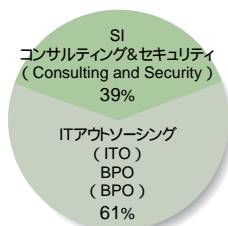
発行済株式総数: 8,003,725株・株主数: 2,210名

Number of Shares Outstanding: 8,003,725 Number of Shareholders: 2,210

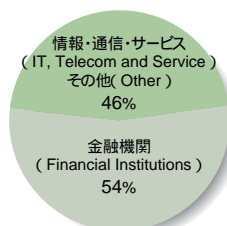
大株主 Major Shareholders		持株比率 Percentage of Total Shares
有限会社エイ・ケイ	A.K. Corporation	8.7%
株式会社みずほトラストシステムズ	Mizuho Trust Systems Co., Ltd	8.5%
ID従業員持株会	ID Employee Ownership Account	6.0%
ジェー・エル・カヂェ・シー・アール・エフ・ジャスデク・レンディング・アカウント	JPMorgan Chase CREF Jasdec Lending Account	5.2%
資産管理サービス信託銀行株式会社(証券投資信託口)	Trust & Custody Services Bank, Ltd.( Investment Trust Account)	4.0%
株式会社ケイ・シー・エス	K.C.S Co., Ltd.	3.7%
みずほ信託銀行株式会社	Mizuho Trust & Banking Co., Ltd	3.5%
日本マスタートラスト信託銀行株式会社(信託口)	The Master Trust Bank of Japan, Ltd.( Trust Account)	3.1%
資産管理サービス信託銀行株式会社(年金特金口)	Trust & Custody Services Bank, Ltd.( Pension Tokkin Account)	2.8%
株式会社みずほコーポレート銀行	Mizuho Corporate Bank, Ltd	2.8%

自己株式 413,561株 除く。Exclusive of 413,561 shares of treasury stock.

## 業務内容 Businesses



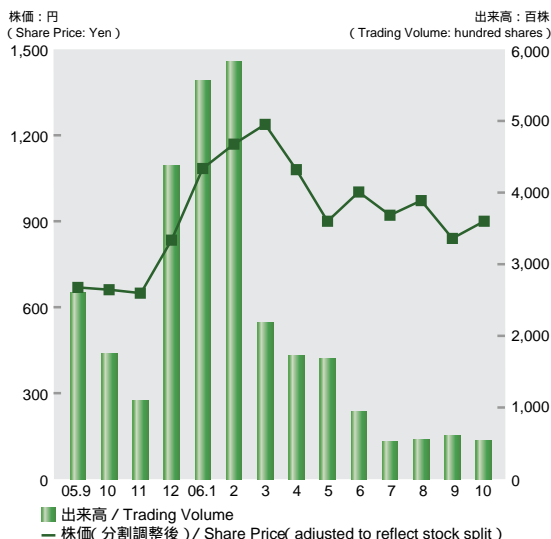
## 顧客業務 Customers



## 契約形態 Contract Forms

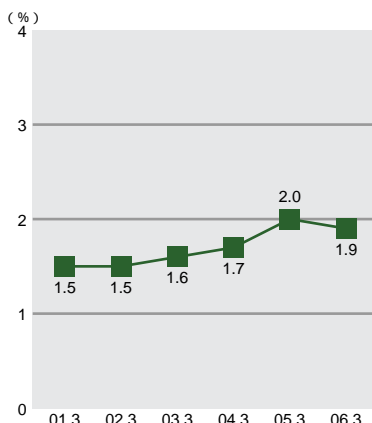


## ID(4709)株価・出来高推移 Share Price and Trading Volume



## 株主資本配当率(%) Dividend on Equity

配当金総額 ÷ 株主資本(期首期末平均)  
Total Dividend Paid / Total Shareholders' Equity  
(average of start / end of year)



## 配当利回り Dividend Yield 配当性向 Payout Ratio

07年3月期は1株当たり15円の配当を予定しております。  
ID plans to pay a cash dividend of 15.00 yen per share for the year ending March 31, 2007.

